



Strateginis veiklos planas

2022-2024

VIEŠOJI ĮSTAIGA DIENOS CENTRAS „MES ESAME“

Turinys

I. BENDROSIOS NUOSTATOS	3
Įstaigos dalininkai ir jų įnašo vertė	
Įstaigos tikslai	
Įstaigos vizija	
Įstaigos misija	
Įstaigos vertybės	
Įstaigos veiklos sritys	
Įstaigos funkcijos	
Įstaigos ilgalaikiai kokybės ir tobulinimo tikslai	
II. APLINKOS IR IŠTEKLIŲ ANALIZĖ	8
2.1. Išorinių veiksmų analizė PEST	
Politiniai - teisiniai veiksniai	
Ekonominiai – finansiniai veiksniai	
Socialiniai - demografiniai veiksniai	
Technologiniai veiksniai	
2.2. Vidinės aplinkos analizė	11
Įstaigos socialinių paslaugų gavėjai	
Įstaigos valdymo organai	
Organizacinė struktūra	
Žmogiškieji ištekliai	
Darbo organizavimo ir planavimo sistema	
Finansiniai ištekliai	
Vidaus kontrolės sistema	
Ryšių sistema ir techninės priemonės	
Apskaitos tinkamumas	
III. SSGG ANALIZĖ	16
Stiprybės	
Silpnybės	
Galimybės	
Grėsmės	
IV. IŠTEKLIAI TIKSLAMS PASIEKTI	19
Lėšos ir numatomi finansavimo šaltiniai (Eur)	
Pagrindiniai siektini veiklos vertinimo rodikliai	
Strateginių tikslų ir uždavinių vertinimas	
V. ĮSTAIGOS PLANUOJAMA VEIKLA 2022 – 2024 METAIS	20

I. BENDROSIOS NUOSTATOS

Viešoji įstaiga dienos centras „Mes esame“ įregistruota Juridinių asmenų registre 1999 m. liepos 2 d.

Įstaiga paslaugas teikia Vilniaus mieste. Įstaigos veiklos adresas:

Pramonės g. 141, Vilnius, 11115.

Įstaigos suvenyrų parduotuvės adresas:

Pilies g. 42-14, Vilnius, 01123.

Viešosios įstaigos dienos centro „Mes esame“ 2022 – 2024 metų strateginis veiklos planas nustato viešosios įstaigos dienos centro „Mes esame“ (toliau – Įstaiga) viziją, misiją, vertybes, strateginius tikslus ir uždavinius bei priemones šiems tikslams pasiekti.

Nustatydama savo veiklos tikslus, uždavinius ir jų įgyvendinimo priemones, Įstaiga vadovaujasi:

Jungtinių Tautų Neįgaliųjų Teisių Konvencija, ratifikuota Lietuvos Respublikos Seimo 2010 m. gegužės 27 d. priimtu įstatymu Nr. XI-854,

Lietuvos Respublikos Seimo 1996 m. liepos 3 d. priimtu Viešųjų įstaigų įstatymu Nr. I-1428 (aktualia redakcija), 2006 m. sausio 19 d. priimtu Socialinių paslaugų įstatymu Nr. X-493 (aktualia redakcija) ir 2012 m. gegužės 15 d. nutarimu Nr. XI-2015 patvirtinta Valstybės pažangos strategija „Lietuva 2030“,

Lietuvos Respublikos Vyriausybės 2006 m. birželio 14 d. nutarimu Nr. 583 patvirtintu Mokėjimo už socialines paslaugas tvarkos aprašu (aktualia redakcija), 2006 m. spalio 10 d. nutarimu Nr. 978 patvirtinta Socialinių paslaugų finansavimo ir lėšų apskaičiavimo metodika (aktualia redakcija), 2006 m. lapkričio 15 d. nutarimu Nr. 1132 patvirtinta Socialinių paslaugų planavimo metodika (aktualia redakcija),

Lietuvos Respublikos Socialinės apsaugos ir darbo ministro 2006 m. balandžio 5 d. įsakymu Nr. A1-92 patvirtintais Socialinių paslaugų srities darbuotojų ir socialinių paslaugų įstaigų vadovų profesinės kompetencijos tobulinimo tvarkos aprašu (aktualia redakcija) bei Socialinių darbuotojų atestacijos tvarkos aprašu (aktualia redakcija), 2006 m. balandžio 5 d. įsakymu Nr. A1-93 patvirtintu Socialinių paslaugų katalogu (aktualia redakcija), 2006 m. balandžio 5 d. įsakymu Nr. A1-94 patvirtintu Asmens (šeimos) socialinių paslaugų poreikio nustatymo ir skyrimo tvarkos aprašu (aktualia redakcija), 2006 m. lapkričio 30 d. įsakymu Nr. A1-317 patvirtintais Socialinę globą teikiančių darbuotojų darbo laiko sąnaudų normatyvais (aktualia redakcija), 2007 m. vasario 20 d. įsakymu Nr. A1-46 patvirtintu Socialinės globos normų aprašu (aktualia redakcija), 2014 m. gruodžio 31 d. įsakymu Nr. A1-684 patvirtintomis Socialinės globos įstaigų licencijavimo taisyklėmis (aktualia redakcija),

Vilniaus m. savivaldybės tarybos 2021 m. gruodžio 15 d. sprendimu Nr. I-1256 patvirtintu Mokėjimo už socialines paslaugas tvarkos aprašu (aktualia redakcija), 2021 m. liepos 19 d.

sprendimu Nr. 1-1080 patvirtintu Vilniaus miesto 2021 – 2030 metų strateginiu plėtros planu, 2022 m. vasario 2 d. sprendimu Nr. 1-1300 patvirtintu Vilniaus miesto savivaldybės 2022 – 2024 metų strateginiu veiklos planu ir Vilniaus miesto savivaldybės 2022 m. kovo 15 d. Įstaigai skirtu Lūkesčių laišku.

Įstaigos 2022 – 2024 metų strateginio veiklos plano tikslas - atsižvelgiant į Vilniaus miesto 2021 – 2030 metų strateginiame plėtros plane įvardintus tikslus ir uždavinius, keliamus socialinei apsaugai, konkrečiai:

3.3.3. TIKSLAS: Tvarus paslaugų tinklas socialinėje srityje. Šio tikslo 2.3.3. UŽDAVINYS: Lengvai prieinamos socialinės paslaugos ir 2.3.3.1. PRIEMONĖ: Užtikrinti kokybiškų socialinių paslaugų prieinamumą ir informacijos pasiekiamumą visiems vilniečiams,

numatyti Įstaigos strateginius tikslus, telkti Įstaigos bendruomenę sprendžiant aktualias neįgaliųjų ugdymo ir užimtumo problemas, pasirinkti reikiamas veiklos kryptis ir prioritetus, numatyti ir planuoti Įstaigos raidą.

Įstaigos dalininkai ir jų įnašo vertė

Įstaigos vienintelis dalininkas ir kartu savininkas yra Vilniaus miesto savivaldybė. Jos įnašo vertė – **39825,94 Eur.**

Įstaigos tikslai

- teikti institucinę dienos socialinę globą suaugusiems asmenims, turintiems proto ir kompleksinę negalią bei psichikos sutrikimų (toliau – paslaugų gavėjams), užtikrinančią Įstaigos paslaugų gavėjų įvairiapusių poreikius ir jų geriausius interesus;
- teikti asmens sveikatos priežiūros paslaugas (bendrosios praktikos slaugytojo, kineziterapijos);
- tenkinti psichologines, socialines, kultūrinės ir dvasines įstaigos paslaugų gavėjų reikmes, jiems užtikrinant pasirinkimo teisę, įgyvendinant jų asmeninius poreikius ir sudarant galimybę palaikyti ryšius su visuomene, vykdyti šių asmenų socialinę integraciją;
- atsižvelgiant į įstaigos paslaugų gavėjų savarankiškumo lygį, poreikius ir interesus, užtikrinti jų saviraišką, motyvavimą, skatinti ir padėti integruotis į bendruomenę;
- siekti, kad teikiamų socialinių paslaugų kokybė atitiktų Europos Sąjungos ir Lietuvos teisės aktų keliamus reikalavimus.
- siekti, kad Įstaigai priklausanti materialinė bazė – pastatai ir infrastruktūra – būtų pilnai panaudota dienos socialinės globos paslaugų teikimui.

Įstaigos vizija

Pokyčiams atvira, draugiška, saugi, jauki dienos socialinės globos įstaiga, puoselėjanti savo tradicijas ir kultūrą, kurianti ir teikianti efektyvią socialinę pagalbą paslaugų gavėjams ir juos įgalinanti visaverčiam bendruomeniniam gyvenimui.

Įstaigos misija

- teikti aukštos kokybės dienos socialinės globos paslaugas suaugusiems asmenims, turintiems proto ir kompleksinę negalią bei psichikos sutrikimų;
- lavinti paslaugų gavėjų socialinius ir darbinius gebėjimus bei įgūdžius;
- vykdyti paslaugų gavėjų socialinę integraciją ir įgalinimo politiką, pagal galimybes įtraukiant juos į sprendimų priėmimą, siekiant teigiamų pokyčių.

Įstaigos vertybės

Įstaigos darbuotojai savo veikloje vadovaujasi šiomis vertybinėmis nuostatomis:

pagarba žmogui – gerbiamas paslaugų gavėjas, pagrindinės jo teisės ir laisvės, orus ir garbingas elgesys su paslaugų gavėjais, kolegomis, vadovais, visuomene;

atsakomybe – atsakoma už savo veiksmų pasekmes, prisiimtus įsipareigojimus, atsiskaitoma už juos pavaldžiam personalui, kolegoms, vadovams, visuomenei;

atvirumu ir kūrybingumu – skatinamas personalo atvirumas kitokiam požiūriui, pozityvioms iniciatyvoms, dialogui, naujovėms siekiant nustatytų tikslų;

bendradarbiavimu – gebama dirbti komandoje, suderinant veiksmus ir suvienijant personalo patirtį, kompetencijas ir pastangas bendram tikslui, vertinant ir skatinant personalo indėlių, kuriant kolegiškus santykius;

nuolatinio tobulėjimu – skatinamas personalo suinteresuotumas tobulinti savo kvalifikaciją, ugdyti kompetencijas, įgyti naujos patirties ir pritaikyti ją vykdant pareigybei nustatytas funkcijas ir paskirtas užduotis;

profesionalumu – siekiama tinkamai atlikti pareigybei nustatytas funkcijas, paskirtas užduotis ir siekti aukščiausios kokybės, darbo veiklos rezultatų.

Įstaigos veiklos sritys

1. Dienos socialinė globa institucijoje;
2. Asmens sveikatos priežiūra:
 - 2.1. bendroji asmens sveikatos priežiūra: bendrosios praktikos slauga, kineziterapija.

Įstaigos funkcijos

Įstaiga, siekdama įgyvendinti veiklos tikslus ir atsižvelgdama į veiklos sritis, vykdo šias funkcijas:

- teisės aktų nustatyta tvarka teikia institucinę dienos socialinę globą suaugusiems asmenims, turintiems proto ir kompleksinę negalią bei psichikos sutrikimų;
- teisės aktų nustatyta tvarka organizuoja ir teikia įstatuose numatytas asmens sveikatos priežiūros

paslaugas;

- *pagal teisės aktų nustatytas normas suteikia patalpas įstaigos numatyta veiklai, aprūpina įstaigos paslaugų gavėjus ir darbuotojus reikalingu inventoriumi ir darbo priemonėmis;*
- *pagal teisės aktų nustatytas normas organizuoja racionalią, specialią ir dietinę mitybą, atsižvelgdami į įstaigos paslaugų gavėjų amžių, sveikatą, medicinos darbuotojų rekomendacijas, organizuoja ir vykdo maitinimą;*
- *teikia įstaigos paslaugų gavėjams transporto paslaugas;*
- *vykdo įstaigos paslaugų gavėjų sveikatos pokyčių stebėseną ir su ja tiesiogiai susijusių veiklų (būtiniosios pagalbos teikimas, paslaugų gavėjų artimųjų ir globėjų (rūpintojų) informavimas apie sveikatos būklės pokyčius, prireikus, hospitalizacijos organizavimas);*
- *analizuoja įstaigos paslaugų gavėjų poreikius ir ieško galimybių juos patenkinti;*
- *kuria įgalinančią aplinką, ugdo ir lavina įstaigos paslaugų gavėjų kasdienio gyvenimo (socialinius) įgūdžius, organizuoja jų laisvalaikį, sociokultūrinės paslaugas ir užimtumą taip, kad jie būtų palaikomi, skatinami būti savarankiški;*
- *ugdo ir lavina įstaigos paslaugų gavėjų darbo įgūdžius, teikia darbo terapijos paslaugas;*
- *vykdo įstaigos paslaugų gavėjų fizinį lavinimą, skatina jų fizinį aktyvumą ir dalyvavimą sporto varžybose;*
- *teikia įstaigos paslaugų gavėjams, jų artimiesiems ir globėjams (rūpintojams) psichologines bei socialines konsultacijas, padeda spręsti psichologines, socialines problemas;*
- *organizuoja seminarus, mokymus, muges, parodas, konferencijas ir kitas kultūrinės paslaugas;*
- *rengia ir įgyvendina socialinių paslaugų programas bei projektus, skirtus proto ir kompleksinę negalią bei psichikos sutrikimų turintiems suaugusiems žmonėms;*
- *teisės aktų nustatyta tvarka vykdo paslaugų gavėjų apskaitą, tvarko jų asmens bylas ir kitą dokumentaciją, kaupia duomenis.*

Įstaigos ilgalaikiai kokybės ir tobulinimo tikslai

- didinti Įstaigos veiklos efektyvumą;
- suteikti Įstaigos darbuotojams tinkamas ir saugias darbo sąlygas;
- kelti kiekvieno darbuotojo profesinę kvalifikaciją, siekiant stabilaus ir efektyvaus Įstaigos darbo;
- skatinti kiekvieno darbuotojo asmeninę atsakomybę už savo darbo kokybę pagal pareigas ir kompetenciją;
- skatinti Įstaigos bendruomenės sutelkimą ir tarpusavio bendradarbiavimą pagrindinių įstaigos veiklų įgyvendinimui;
- siekti abiem pusėms naudingo bendradarbiavimo su Įstaigos steigėju, socialiniais partneriais ir kitais suinteresuotais subjektais;
- profesionaliai, etiškai ir efektyviai atliepti paslaugų gavėjų poreikius, atstovauti jų interesus;
- nuolat tobulinti ir atnaujinti paslaugų teikimo metodus, taikyti inovacijas;
- tobulinant teikiamų paslaugų kokybę siekti paslaugų gavėjų didesnio įgalinimo;
- racionaliai naudoti turimus išteklius;
- užtikrinti, jog vykdant veiklą būtų laikomasi galiojančių Lietuvos Respublikos teisės aktų, standartų bei kitų normatyvinių dokumentų reikalavimų;
- vykdyti socialinės atsakomybės veiklas.

II. APLINKOS IR IŠTEKLIŲ ANALIZĖ

2.1. Išorinių veiksnių analizė PEST

Įstaigos veiklai įtaka daro politiniai, ekonominiai, socialiniai ir technologiniai išorės veiksniai. Todėl rengiant Įstaigos veiklos strategiją – svarbu apžvelgti išorinių veiksnių kaitą ir jų įtakos svarbą.

P – politiniai - teisiniai veiksniai reglamentuojantys dienos socialinės globos ir sveikatos priežiūros paslaugų teikimą.

E – ekonominiai - finansiniai veiksniai turintys įtakos dienos socialinės globos ir sveikatos priežiūros paslaugų teikimui.

S – socialiniai – demografiniai veiksniai turintys įtakos dienos socialinės globos ir sveikatos priežiūros paslaugų teikimui.

T – technologiniai veiksniai ir inovacijos turinčios įtakos dienos socialinės globos ir sveikatos priežiūros paslaugų teikimui.

Politiniai - teisiniai veiksniai

Įstaiga yra Vilniaus miesto savivaldybės (toliau - Savivaldybė) įsteigta viešoji įstaiga, priskirta Savivaldybės administracijos socialinių paslaugų skyriaus reguliavimo sričiai ir vykdanči Savivaldybės deleguotas funkcijas socialinės pagalbos neįgaliesiems srityje, teikiant dienos socialinės globos institucijoje paslaugas Vilniaus miesto gyventojams.

Įstaigos veiklos vykdymui ir plėtojimui įtakos turi politiniai veiksniai ir jų pokyčiai, įtakojantys socialinės apsaugos politiką Lietuvoje. Tai Lietuvos Respublikos įstatymai, Vyriausybės nutarimai ir kiti teisės aktai, reglamentuojantys socialinę apsaugą ir socialinių paslaugų teikimą neįgaliesiems. Vykdydamas veiklą, Centras orientuojasi į Lietuvos Respublikos socialinės apsaugos ir darbo ministerijos įgyvendinamas užimtumo ir socialinės politikos priemones.

Įstaigos tikslai ir veiklos kryptys yra nustatyti vadovaujantis Savivaldybės strateginiais prioritetais ir tikslais, kurie yra reguliariai koreguojami, atsižvelgiant į aktualius Savivaldybės sprendimus socialinių paslaugų teikimo klausimais.

Įstaiga savo veikloje vadovaujasi Lietuvos Respublikos civiliniu kodeksu, Lietuvos Respublikos viešųjų įstaigų įstatymu, kitais Lietuvos Respublikos įstatymais, Lietuvos Respublikos Vyriausybės nutarimais, Savivaldybės tarybos sprendimais, Savivaldybės administracijos direktoriaus, Savivaldybės administracijos socialinių paslaugų skyriaus vedėjo įsakymais ir savo įstatais.

Ilgalaikėje perspektyvoje Įstaigos veiksmai nukreipti į Vilniaus miesto 2021 – 2030 metų strateginiame plėtros plane įvardintus tikslus ir uždavinius, keliamus socialinei apsaugai ir derinami su Savivaldybės administracijos socialinės paslaugų skyriumi.

Narystė Europos Sąjungoje yra svarbus veiksnys, sąlygojantis teikiamų socialinių paslaugų gerinimą

įstaigoje, sudaro sąlygas kelti ekonominę gerovę ir paslaugų kokybės lygį.

Ekonominiai – finansiniai veiksniai

Įstaigos veikla daugiausia finansuojama iš Savivaldybės biudžeto. Be šio finansinio šaltinio Centras negalėtų veikti. 2021 metais iš gautų beveik 783 tūkst. eurų pajamų, 658,4 tūkst eurų buvo Savivaldybės skirtos lėšos. Įstaigos finansavimas priklauso nuo šalies ir Vilniaus miesto ekonominės būklės. Gaunamų lėšų pakanka tik būtiniams įstaigos poreikiams patenkinti. Kilo išlaidos šildymui, elektros energijai, vandeniui, kurui. Nerimą kelia Rusijos ir Ukrainos santykių gili krizė bei karinis konfliktas, dėl to išaugusi geopolitinė įtampa Rytų ir Vidurio Europos regione. Su tuo susijusi ir aktyviai naudojama sankcijų taikymo politika. Visa tai gali neigiamai paveikti po koronaviruso pandemijos atsigavusį Lietuvos ekonomikos augimą. Ekonomikos augimo sulėtėjimas arba net recesija neigiamai veiks valstybės ir savivaldybių biudžetus. Gana stipriai išaugo infliacija, auga įvairių prekių ir paslaugų kainos. Tokie vykstantys procesai gali stabdyti tolesnę socialinių paslaugų plėtrą Vilniuje. Tai neigiamai atsilieptų ir Centro veiklos plėtrai.

Socialiniai - demografiniai veiksniai

Lietuvoje nuolat mažėja gyventojų. Tai lemia demografinė krizė, sąlygojama mažėjančio gimstamumo ir anksčiau buvusios didelės gyventojų emigracijos iš šalies. Visuomenei senstant auga socialinės globos poreikis. Šios problemos neaplenkia ir Vilniaus, nors mažiau matomos nei provincijoje. Tačiau neįgalieji dažniausiai neemigruoja, jie yra viena iš labiausiai pažeidžiamų gyventojų grupių. Daugelis pagrindinių socialinių įstaigų, teikiančių dienos socialinės globos paslaugas neįgaliesiems yra užpildytos. Dėl ekonominių ir finansinių veiksnių sulėtėjo socialinių paslaugų plėtra. Koronaviruso pandemija išgąsdino dalį paslaugų gavėjų ir jų artimųjų. Pandemijos metu sumažėjo Centro lankomumas. Neskatina lankomumo ir augančios kainos bei infliacija. Dalis tėvų linkę riboti savo vaikų (paslaugų gavėjų) lankymą Įstaigoje, motyvuodami tai lėšų taupymu

Technologiniai veiksniai

Nuolat modernėjančios technologijos vis sparčiau veržiasi į kasdieninį socialinį ekonominį gyvenimą, darydamos didelę įtaką jo kokybei. Socialinių paslaugų sektorius vis labiau tampa priklausomas nuo informacinių ir ryšių technologijų, padedančių plėtoti aukštos kokybės socialines paslaugas ir užtikrinti socialinės globos paslaugų perimamumą ir tęstinumą.

Taip pat šiuolaikinės efektyvios informacinės technologijos padeda greitai gauti ir perduoti informaciją, operatyviai bendradarbiauti. Siunčiant atsakymus elektroniniu paštu į paklausimus, jie suinteresuotą asmenį pasiekia žymiai greičiau, todėl ir iškilę klausimai yra išsprendžiami žymiai efektyviau, trumpėja keitimosi informacija laikas, mažėja sąnaudos, taupomi gamtos ištekliai.

Informacinių ir komunikacinių technologijų pažanga leidžia mažinti darbo sąnaudas, paspartinti darbo procesus, operatyviai keistis informacija ir duomenimis su kitomis institucijomis. Pastaraisiais metais sparčiai paplito bendravimas su Savivaldybės atstovais, kolegomis iš kitų įstaigų ir mokymasis nuotoliniu būdu, naudojantis kompiuterinėmis programomis. Tačiau dauguma Įstaigos darbuotojų dėl darbo pobūdžio (pvz., tiesioginio ir kontaktinio darbo su paslaugų gavėjais) tik epizodiškai gali Įstaigoje naudotis kompiuterinėmis technologijomis.

2.2. Vidinės aplinkos analizė

Įstaigos veiklos efektyvumas priklauso nuo jos organizacinės struktūros, žmogiškųjų išteklių, planavimo sistemos, techninių priemonių, finansavimo šaltinių stabilumo, apskaitos organizavimo ir vidaus kontrolės sistemos.

Įstaigos socialinių paslaugų gavėjai

Įstaigos socialinių paslaugų gavėjai (toliau – paslaugų gavėjai) yra suaugę (nuo 18 metų amžiaus) asmenys, turintys proto ir kompleksinę negalią bei psichikos sutrikimų. Įstaigoje jiems teikiamos institucinės dienos socialinės globos paslaugos. Įstaigos paslaugų gavėjų sąraše šiuo metu yra 63 neįgalieji. Dalis jų šiuo metu dėl ligų ar kitų priežasčių laikinai nelanko Įstaigos.

Vadovaudamasis dienos socialinę globą teikiančių darbuotojų darbo laiko sąnaudų normatyvais, patvirtintais Socialinės apsaugos ir darbo ministerijos ir atsižvelgiant į dienos socialinę globą teikiančių darbuotojų pareigybes bei skaičius, Įstaiga patvirtino 60 vietų institucinei dienai socialinei globai. Nes ir Įstaigos lankomumo viršutinė riba neviršija 60 paslaugų gavėjų per dieną skaičiaus.

63 proc. paslaugų gavėjų yra vyriškos lyties, 37 proc. – moteriškos lyties. Pagal amžiaus grupes paslaugų gavėjai procentine išraiška yra taip pasiskirstę: 18-29 metų – 32 proc., 30-39 metų – 37 proc., 40-49 metų – 25 proc., 50-59 metų – 6 proc., 60 metų ir vyresnių paslaugų gavėjų neturime.

Pagal darbingumo lygį paslaugų gavėjai pasiskirstę taip: 5 proc. darbingumo lygio asmenų nėra (0 proc.), 10 proc. darbingumo lygio – 1 asmuo (1,5 proc.), 15 proc. darbingumo lygio – 3 asmenys (5 proc.), 20 proc. darbingumo lygio – 20 asmenų (31,5 proc.), 25 proc. darbingumo lygio – 7 asmenys (11 proc.), 30 proc. darbingumo lygio – 3 asmenys (5 proc.), 35 proc. darbingumo lygio – 20 asmenys (31,5 proc.), 40 proc. darbingumo lygio – 5 asmenys (8 proc.), 45 proc. darbingumo lygio – 3 asmenys (5 proc.), 50 proc. darbingumo lygio – 1 asmuo (1,5 proc.). Virš 50 proc. darbingumo lygio asmenų nėra (0 proc.).

49 proc. visų paslaugų gavėjų turi 5 - 25 proc. darbingumo lygį (sunki negalia), 44,5 proc. paslaugų gavėjų turi 30 – 40 proc. darbingumo lygį (vidutinė negalia) ir 6,5 proc. paslaugų gavėjų turi 45 – 50 proc. darbingumo lygį (lengva negalia).

54 paslaugų gavėjai (86 proc.) atvyksta į Įstaigą iš namų, kur gyvena su savo artimaisiais. 4 paslaugų gavėjai atvyksta į įstaigą iš Valakampių socialinių paslaugų namų Savarankiško gyvenimo namų (A. Kojelavičiaus g. 127, Vilnius), kur nuolat gyvena. 4 paslaugų gavėjai atvyksta iš Valakampių socialinių paslaugų namų (Rukeliškių g. 44, Vilnius), kur nuolat gyvena.

Įstaigos valdymo organai

Įstaigos organai yra visuotinis dalininkų susirinkimas; kolegialus valdymo organas – valdyba; vienasmenis valdymo organas – Centro direktorius.

Visuotinis dalininkų susirinkimas yra aukščiausias viešosios įstaigos organas. Kadangi yra tik vienas dalininkas (viešosios įstaigos savininkas) – Vilniaus miesto savivaldybė - jis turi visas visuotinio dalininkų susirinkimo teises, jo rašytiniai sprendimai prilygsta visuotinio dalininkų susirinkimo priimtiniams sprendimams.

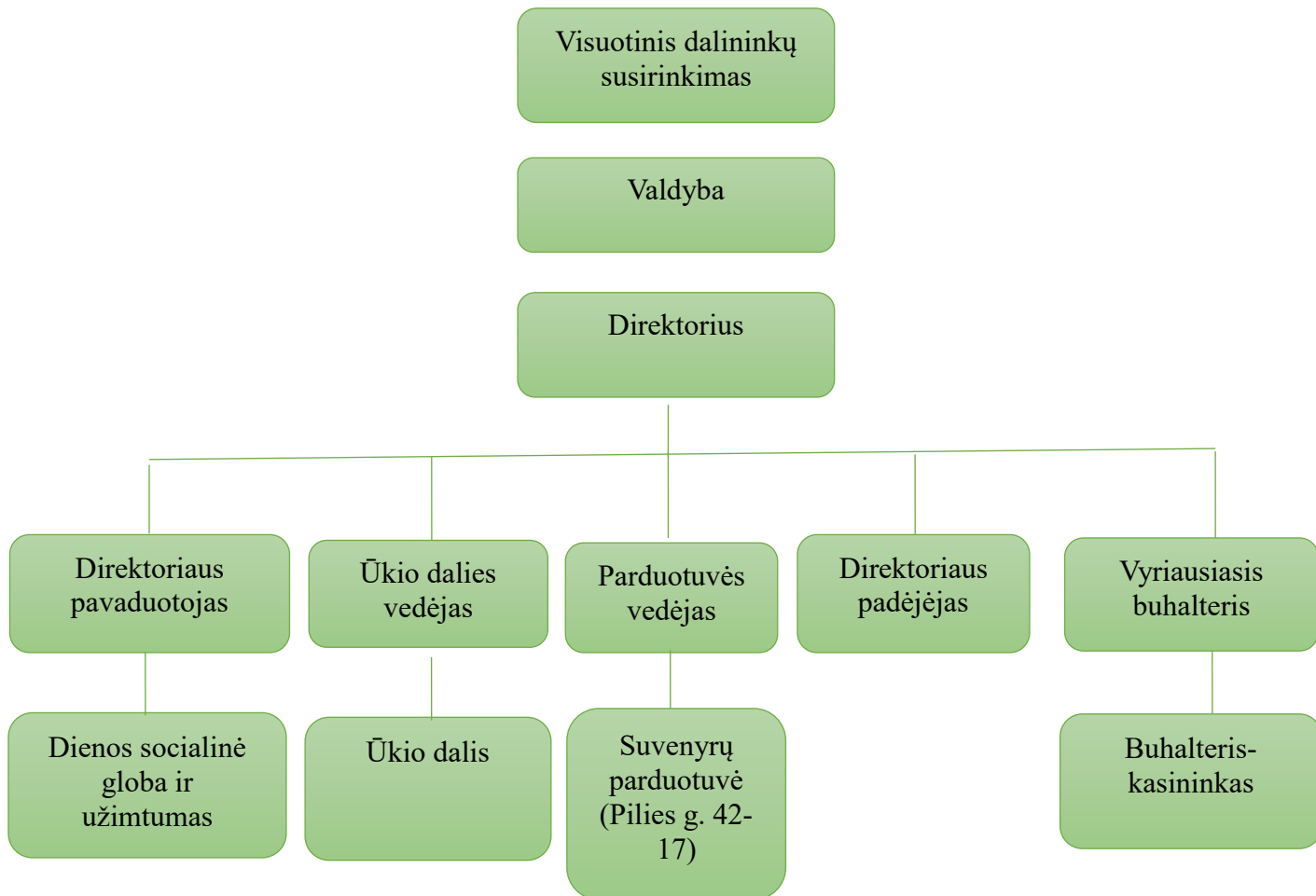
Valdyba yra kolegialus valdymo organas, veikiantis vadovaudamasis Įstaigos įstatais ir pagal savo patvirtintą darbo reglamentą. Valdybą sudaro 7 (septyni) nariai, išrinkti visuotiniame dalininkų susirinkime 4 (ketverių) metų laikotarpiui. Įstaigos valdybos sudėtį tvirtina Vilniaus miesto savivaldybė, nes ji yra vienintelis įstaigos dalininkas ir turi visas visuotinio dalininkų susirinkimo teises.

Įstaigos valdybos veiklai vadovauja pirmininkas, renkamas valdybos narių posėdyje paprasta posėdyje dalyvaujančių valdybos narių balsų dauguma.

Įstaigos direktorius yra vienasmenis Įstaigos valdymo organas. Centro direktorių konkurso tvarka skiria ir atšaukia visuotinis dalininkų susirinkimas, t. y. Vilniaus m. savivaldybė. Darbo sutartį su Centro direktoriumi sudaro ir ją nutraukia visuotinio dalininkų susirinkimo įgaliotas asmuo. Centro direktorius gali turėti pavaduotoją (-us). Centro direktorius organizuoja viešosios įstaigos veiklą ir veikia viešosios įstaigos vardu santykiuose su kitais juridiniais ir fiziniais asmenimis. Centro direktoriaus kompetencija nustatyta viešosios įstaigos įstatuose.

Organizacinė struktūra

Įstaigos organizacinė struktūra parengta vadovaujantis Įstaigos įstatais ir jai priskirtomis funkcijomis.



Žmogiškieji ištekliai

Įstaigoje patvirtintos 45,75 pareigybės, iš jų: 28,25 pareigybės yra socialinių paslaugų srities darbuotojų (neskaičiuojant direktoriaus pareigybės). Tarp dirbančių socialinį darbą yra šios pareigybės: 1 – direktoriaus pavaduotojo, 1 – socialinio darbo organizatoriaus, 1 - socialinių programų koordinatoriaus, 8 – vyresniųjų socialinių darbuotojų, 8,75 – socialinių darbuotojų padėjėjų, 8,5 – užimtumo specialistų, tame tarpe: 1 – fizinio lavinimo užimtumo specialisto, 0,5 - meninio ugdymo užimtumo specialisto.

Taip pat Įstaigoje yra šios darbuotojų, tiesiogiai dirbančių su neįgaliaisiais, pareigybės: 0,75 – psichologo, 1 – bendrosios praktikos slaugytojo, 1 – kineziterapeuto.

Pagal lytį 21 proc. darbuotojų yra vyrai ir 79 proc. darbuotojų yra moterys. Pagal amžiaus grupes darbuotojai yra pasiskirstę taip: 18-29 metų – 0 darbuotojų, 30-39 metų – 14 proc., 40-49 metų – 19 proc., 50-59 metų – 36 proc., 60-69 metų – 29 proc., virš 70 metų – 2 proc.

Pagal turimą formalų išsilavinimą darbuotojai pasiskirstę taip: turi vidurinį arba spec. vidurinį (profesinį) išsilavinimą – 26 proc., turi aukštesnįjį išsilavinimą – 12 proc., turi aukštąjį išsilavinimą – 62 proc. darbuotojų.

24 darbuotojai, dirbantys tiesiogiai su neįgaliaisiais, turi virš 5 metų tokio darbo patirtį. Personalo kaita yra labai nedidelė.

Darbo organizavimo ir planavimo sistema

Įstaiga savo veiklą planuoja rengdama trejų metų strateginį veiklos planą.

Pagrindiniai darbo planavimo dokumentai yra nustatytos formos metų veiklos planai. Rengiamas trejų metų strateginis veiklos planas, metinė veiklos programa.

Įstaigoje reguliariai vyksta darbuotojų pasitarimai, kuriuose aptariami veiklos vykdymo, organizaciniai, finansiniai ir kiti klausimai. Darbuotojai dirba vadovaudamiesi savo pareigybės aprašymais, įstaigos vidaus darbo tvarkos taisyklėmis ir direktoriaus įsakymais.

Finansiniai ištekliai

Įstaigos veikla finansuojama iš:

- Vilniaus m. savivaldybės biudžeto lėšų;*
- valstybės specialios tikslinės dotacijos už sunkią negalią turinčius paslaugų gavėjus;*
- pajamų, gautų už teikiamas dienos socialinės globos paslaugas;*
- paramos lėšų, tame tarpe irnustatyta tvarka pervestų lėšų nuo gyventojų sumokėto pajamų mokesčio;*
- pagamintų dirbinių pardavimo pajamų;*
- Užimtumo tarnybos gaunamos subsidijos už įdarbintą asmenį, turintį negalią.*

Vidaus kontrolės sistema

Įstaigoje veikia vidaus kontrolės sistema. Vidaus kontrolė – valdymo sistemos dalis. Už kontrolės sistemos funkcionavimą atsakingas Įstaigos direktorius. Vidaus kontrolės sistemos sukūrimas harmonizuoja visų padalinių ir darbuotojų veiksmus siekiant bendro tikslo. Siekdami sukurti tinkamą vidaus kontrolės sistemą, Įstaigos direktorius, direktoriaus pavaduotojas, socialinio darbo organizatorius ir ūkio dalies vedėjas stengiasi užtikrinti sėkmingą veiklos procesų planavimą, tolygiai paskirstyti darbu krūvį darbuotojams, tinkamai atskirti pareigas ir nustatyti atitinkamą atsakomybę.

Įstaigos veiklą kontroliuoja Lietuvos Respublikos įstatymų ir kitų teisės aktų nustatyta tvarka atliekančios kontrolės funkcijas įstaigos.

Įstaigoje vykdoma dienos socialinės globos veiklos priežiūra ir vertinimas vadovaujantis įstaigos patvirtinta vidaus kontrolės politika. Valstybės ir Savivaldybės kontrolės institucijos bei Savivaldybės administracijos socialinių paslaugų skyrius turi teisę įstatymų nustatyta tvarka tikrinti ūkinę, finansinę ir socialinio darbo veiklą.

Ryšių sistema ir techninės priemonės

Įstaigoje kompiuterizuotos 14 darbo vietų, visi kompiuteriai sujungti į tinklą, įdiegtas interneto ryšys, elektroninis paštas yra trys daugiafunkciniai aparatai su spausdinimo, kopijavimo ir skenavimo funkcijomis. Informacinių technologijų specialisto Įstaiga neturi, todėl kompiuterinės technikos priežiūra ir aptarnavimas atliekamas pagal pasirašytą paslaugų teikimo sutartį.

Planuojama sukurti dokumentų ir duomenų valdymo bazę, kurioje būtų kaupiami ir sisteminami Įstaigos gaunami ir siunčiami raštai, vidaus dokumentai, apibendrinami, sisteminami ir analizuojami gyventojų ir pacientų duomenys, formuojamos elektroninės bylos.

Nuolat atnaujinama Įstaigos internetinė svetainė ir Facebook socialinio tinklo paskyra, kur suinteresuoti asmenys gali rasti aktualią informaciją apie Įstaigos veiklą ir teikiamas paslaugas.

Apskaitos tinkamumas

Įstaigoje apskaita tvarkoma ir finansinės ataskaitos sudaromos vadovaujantis teisės aktais bei Įstaigos direktoriaus patvirtinta apskaitos politika. Buhalterinės ir finansinės apskaitos duomenys tvarkomi naudojant verslo valdymo ir apskaitos sistemą “Profit-WSQL”, taip pat valdymo sistemą “Alga HR SQL” Įstaiga vykdo viešuosius pirkimus pagal patvirtintą Įstaigos viešųjų pirkimų tvarką.

III. SSGG ANALIZĖ

Stiprybės

- 1. Socialiniai darbuotojai, užimtumo specialistai ir kiti darbuotojai turi reikiamą išsilavinimą bei kvalifikaciją ir didelę patirtį savo darbo srityje.*
- 2. Nuolatinio darbuotojų motyvacijos didinimo bei profesinio augimo užtikrinimas, siekiant, kad darbuotojai tobulėtų ir plėstų žinias su įstaigos veikla susijusiose srityse*
- 3. Stabili vidaus valdymo ir darbo proceso organizavimo struktūra.*
- 4. Aktyviai dalyvaujama projektuose, juos rengiant ir taip pat dalyvaujant kaip partneriams.*
- 5. Įstaigos interneto svetainės ir Facebook socialinio tinklo paskyros pagalba vykdoma įstaigos veiklos informacinė plėtra.*
- 6. Aktyviai vystoma sociokultūrinė veikla.*
- 7. Draugiški bendravimo santykiai.*
- 8. Jauki, patraukli paslaugų teikimo ir užimtumo aplinka.*
- 9. Ypatingas dėmesys skiriamas specialiujų poreikių paslaugų gavėjams.*
- 10. Neįgaliesiems teikiamos kvalifikuotos socialinės paslaugos, atitinkančios jų poreikius.*
- 11. Neįgaliesiems teikiamos meninio ir fizinio lavinimo, kineziterapijos, sveikatos priežiūros paslaugos, socialinės ir psichologinės konsultacijos.*
- 12. Nuolat ieškoma naujų užimtumo formų, atsižvelgiant į paslaugų gavėjų poreikius ir jos yra sėkmingai įtraukiamos į Centre vykdomus užimtumo procesus.*
- 13. Tarptautinius EQUASS sertifikavimo kriterijus atitinkanti bei pagal jos standartus dirbanti Įstaiga, nuolat matuojanti savo veiklos efektyvumą, pažangą ir plėtrą.*
- 14. Nuolatinis Įstaigos paslaugų gavėjų integracinių procesų skatinimas, dalyvaujant įvairiuose konkursuose, projektuose, rengiant jų darbų parodas viešose erdvėse visoje Lietuvoje.*
- 15. Sėkminga partnerystė: palaikomi bendradarbiavimo santykiai su įvairiomis įstaigomis, yra realios galimybės naudotis jų pagalba.*
- 16. Geras darbuotojų komandinis darbas, visavertis įsitraukimas, įgyvendinant Įstaigos viziją, misiją bei siekiant nustatytų tikslų.*
- 17. Nedidelė Įstaigos suvenyrų parduotuvė (Pilies g. 42 – 17) įsikūrusi strategiškai labai patogioje Vilniaus vietoje, kur lankosi daug vilniečių ir miesto svečių. Atvirų kūrybinių dirbtuvių ir meno parodų dėka visuomenė supažindinama su neįgaliųjų kūryba ir galimybėmis.*

Silpnybės

- 1. Sąlyginai nedidelis darbo užmokestis ir ribotos galimybės finansiškai skatinti bei motyvuoti darbuotojus neleidžia pritraukti profesionalių ir perspektyvių darbuotojų ES projektų rengimo srityje.*
- 2. Įstaiga įsikūrusi Vilniaus miesto pakraštyje (Naujosios Vilnios seniūnijoje). Tolimas atstumas nuo miesto centro ir kitų rajonų, ne visada patogus susisiekimas viešuoju transportu.*
- 3. Dalies didesnį darbingumo ir savarankiškumo lygį turinčių neįgaliųjų motyvacijos lankyti Įstaigą stoka. Dalis savarankiškesnių buvusių Įstaigos paslaugų gavėjų įsidarbino arba dalyvauja projektuose, kuriuose gali šiek tiek užsidirbti lėšų.*
- 4. Kai kurie asmenys norintys lankyti Įstaigą, negali to padaryti, nes jų negalios lygis pagal vertinimo sistemą per aukštas.*
- 5. Dalies paslaugų gavėjų nepakankama atsakomybė už savo elgesį, Įstaigos inventorius tausojimą ir priimtų taisyklių laikymąsi.*
- 6. Pasyvus kai kurių paslaugų gavėjų artimųjų / globėjų dalyvavimas Įstaigos veiklų planavime.*
- 7. Dalies paslaugų gavėjų prastas lankomumas (lanko ne visas dienas per savaitę) dėl sveikatos problemų ir lėšų taupymo. Dalies paslaugų gavėjų artimieji linkę taupyti gaunamas pajamas mažindami neįgaliųjų lankymą.*
- 8. Specializuotos aplinkos trūkumas teikiant paslaugas asmenims, turintiems autizmo sindromą.*

Galimybės

- 1. Įstaigos konkurencinio pranašumo ir patrauklumo siekimas kitų panašaus pobūdžio socialinių globos įstaigų kontekste, plėtojant aukštos kokybės užimtumą bei jo formų įvairovę, kryptingai bei produktyviai vykdant integracinius procesus už Įstaigos ribų.*
- 2. Įstaigos veiklos viešinimas bei informacijos apie paslaugų gavėjus sklaida parodų, kūrybinių dirbtuvių, projektų metu įvairiose Vilniaus miesto ir kitų Lietuvos miestų viešose erdvėse.*
- 3. Aktyvus dalyvavimas įvairiuose projektuose.*
- 4. Papildomų rėmėjų ieškojimas, siekiant ilgalaikio bendradarbiavimo bei abipusės naudos.*
- 5. Naujų bendradarbiavimo su paslaugų gavėjų artimaisiais / globėjais formų taikymas.*
- 6. Metodinės išvykos į kitas panašaus tipo įstaigas, siekiant pasisemti patirties ir inovacijų, partnerystės skatinimas.*

Grėsmės

- 1. Skirtingą negalios pobūdį ir laipsnį turinčių asmenų telkimas Įstaigoje mažina socialinių paslaugų kokybę.*
- 2. Profesinį mokymą vykdančių ir profesinės reabilitacijos paslaugas teikiančių įstaigų konkurencija pritraukiant suaugusius asmenis, turinčius proto negalią ir psichikos sutrikimų.*
- 3. Sąlyginai nedideli darbuotojų atlyginimai, nors darbas psichologiškai alinantis ir sunkus.*
- 4. Pastaraisiais metais ateinančių naujų paslaugų gavėjų mažas darbingumo lygis (mažėjimo tendencija) neleidžia visa apimtimi išnaudoti Įstaigos darbuotojų profesionalumo ir kūrybingumo neįgaliųjų darbo įgūdžių ugdymo srityje bei Įstaigoje sukauptos materialinės bazės potencialo.*

IV. IŠTEKLIAI TIKSLAMS PASIEKTI

Lėšos ir numatomi finansavimo šaltiniai (Eur)

Finansavimas pagal šaltinius	2022 m.	2023 m.	2024 m.
Savivaldybės biudžeto lėšos	730000	766500	865000
Valstybės biudžeto specialioji tikslinė dotacija	90000	95000	95000
Valstybės biudžeto lėšos	-	-	-
Specialiosios programos lėšos / lėšų už paslaugas surinkimas ir panaudojimas	29000	32000	35000
Europos Sąjungos lėšos	-	-	-
Skolintos lėšos	-	-	-
Kitos lėšos, iš jų:			
Parama (GPM iki 1,2 proc. ir kt.)	2700	3000	3000
Už parduotus dirbinius (suvenyrus)	4700	5200	5200
Iš viso:	856400	901700	1003200

Pagrindiniai siektini veiklos vertinimo rodikliai

Rodiklio pavadinimas, mato vnt.	Siektingos rodiklių reikšmės		
	2022 metais	2023 metais	2024 metais
Socialinių paslaugų gavėjų skaičius	60	60	60
Dienos socialinės globos paslaugų skaičius	64000	64000	64000

Strateginių tikslų ir uždavinių vertinimas

Strateginio veiklos plano įgyvendinimo stebėseną atliekama viso proceso metu ir visais lygiais. Pagal strateginį veiklos planą sudaromi įstaigos metiniai veiklos planai. Įstaigos bendruomenė supažindinama su strateginiu veiklos plano projektu ir turi galimybę teikti savo pasiūlymus ir pageidavimus.

Įstaigos direktorius stebi ir vertina, ar įstaiga įgyvendina strateginiame veiklos plane numatytus tikslus ir uždavinius, ar efektyvios yra numatytos tam priemonės ir atitinkamai patikslina strateginį veiklos planą.

V. ĮSTAIGOS PLANUOJAMA VEIKLA 2022 – 2024 METAIS

Eil. Nr.	Pagrindinės veiklos kryptys	Uždaviniai	Įgyvendinimo priemonės / Veikla	Rezultatas	Atsakingi asmenys	Rizikos valdymas
1.	Savanorių skaičiaus Įstaigoje didinimas. <i>Siekiama stiprinti vilniečių sąmoningumą ir gebėjimą spręsti socialines problemas.</i>	Efektyvinti teikiamų paslaugų kokybę.	1.1. Savanorystės skatinimas ir plėtojimas, įtraukiant paslaugų gavėjų artimuosius / globėjus į Įstaigos veiklas, taip pat sprendžiant įvairias socialines problemas . 1.2. Plėtojimas bendradarbiavimo su įvairiomis Vilniaus miesto švietimo ir mokymo įstaigomis, pritraukimas į Įstaigą studentų - praktikantų, kurie galėtų pasisemti patirties ir praktiškai pritaikyti įgytas naujausias teorines žinias bei jomis pasidalinti su Įstaigos darbuotojais.	1.1.1. Įstaigoje savanorišką veiklą vykdė ne mažiau 9-ių paslaugų gavėjų artimieji. 1.2.1. Įstaigoje praktiką atliko ne mažiau kaip 6 praktikantai, kurie įgijo praktinės patirties ir pasidalino su Įstaigos darbuotojais savo žiniomis bei įžvalgomis.	Direktoriaus pavaduotojas, socialinio darbo organizatorius, vyresn. socialiniai darbuotojai	
2.	Lengvai prieinamos socialinės paslaugos vilniečiams. <i>Siekiama optimaliai plėtoti Įstaigoje teikiamų socialinių paslaugų tinklą.</i>	Išplėsti Įstaigoje teikiamų socialinių paslaugų tinklą, atsižvelgiant į aktualiausias paslaugų gavėjų poreikius.	2.1 Įstaigoje teikiamos naujos paslaugų ir užimtumo formos (pvz., įvairios atviros kūrybinės dirbtuvės, kurių metu į veiklas įtraukiami ir kiti visuomenės nariai).	2.1.1 Buvo teikiamos visos numatytos naujos paslaugos ir užimtumo formos.	Direktoriaus pavaduotojas, socialinio darbo organizatorius, vyresn. socialiniai darbuotojai, psichologas, kineziterapeutas, užimtumo specialistai	
3.	Pažangi Įstaiga ir inovacijos. <i>Įstaigos vertei didinti siekiama, kad ji veiktų pagal rinkos poreikius, taikytų vertybėmis grįstą valdymą, optimizuoti administravimo išlaidas.</i>	Plėtoti informacinių technologijų (IT) priemonių panaudojimą Įstaigos veikloje.	3.1. Perėjimas prie oficialių dokumentų (raštų, sutarčių ir pan.) skaitmenizavimo.	3.1.1. Skaitmenizuoti įstaigai svarbūs dokumentai (gaunami ir siunčiami raštai, personalo valdymo dokumentai, viešųjų pirkimų sutartys ir pan.).	Direktorius, direktoriaus padėjėja, vyr. buhalteris, ūkio dalies vedėja	

4.	Efektyvi veikla. <i>Siekti užtikrinti efektyvią ir geriausių valdymo praktiką atitinkantį valdymą.</i>	Užtikrinti efektyvią ir geriausių valdymo praktiką atitinkantį Įstaigos valdymą.	4.1. Įstaigos valdyme vadovaujamos pažangiausiomis panašių įstaigų praktikomis („gerą patirtimi“).	4.1.1. Įstaiga įgyvendino „gerą patirtį“, įgytą lankantis kitose socialinės globos įstaigose.	Direktorius, direktoriaus pavaduotojas, socialinio darbo organizatorius, vyresn. socialiniai darbuotojai, ūkio dalies vedėja
		Plėsti Įstaigos materialinę bazę, siekiant pagerinti paslaugų kokybę.	4.2. Įsigijimas modernios audio ir video įrangos su interneto ryšiu, skirtos visai Įstaigos bendruomenei.	4.2.1. Įstaiga turi įsigijusi modernią audio ir video įrangą su interneto ryšiu, skirtą visai jos bendruomenei.	
			4.3. Įsigijimas modernios audio ir video įrangos, skirtos Įstaigai priklausančiai suvenyrų parduotuvei (Pilies g. 42 -17) ir jos panaudojimas rodant vilniečiams ir sostinės svečiams filmuotą medžiagą apie Įstaigos paslaugų gavėjų veiklas.	4.3.1. Įsigyta moderni audio ir video įranga, skirta Įstaigai priklausančiai suvenyrų parduotuvei (Pilies g. 42 -17), kuri tikslingai panaudota šviečiant ir teikiant vizualinę informaciją vilniečiams bei sostinės svečiams apie Įstaigos paslaugų gavėjų veiklas.	
5.	Paslaugų gavėjų pasitenkinimas gaunamų socialinių paslaugų kokybe. <i>Siekiama, kad Įstaiga orientuotųsi į paslaugų gavėjų – didintų jam teikiamų paslaugų kokybę, taikytų paslaugų gavėjų aptarnavimo standartą ir didintų jų pasitenkinimą paslaugomis.</i>	Užtikrinti Įstaigos teikiamų paslaugų kokybės atitikimą <i>EQUASS Assurance</i> socialinių paslaugų kokybės standarto reikalavimams.	5.1. Teikiamų dienos socialinės globos paslaugų kokybės vertinimo organizavimas.	5.1.1. Kiekvienais metais atliekamos reprezentatyvios Įstaigos paslaugų gavėjų ir jų artimųjų / globėjų apklausos apie jų pasitenkinimą teikiamomis paslaugomis bei įvertinti apklausų rezultatai. 5.1.2. Paruošti veiksmų planai, siekiant geresnės paslaugų kokybės, atsižvelgiant į gautus apklausų rezultatus. 5.1.3. Kiekvienais metais atliekami Įstaigos dienos socialinės globos atitikties nustatytoms socialinės globos normoms vertinimai (įsivertinimai).	Direktorius pavaduotojas, socialinio darbo organizatorius, socialinių programų koordiniatorius, vyresn. socialiniai darbuotojai
6.	Žmogiškųjų išteklių valdymas.	Didinti Įstaigos darbuotojų motyvaciją, moralinį pasitenkinimą	6.1. Darbuotojų įsitraukimo didinimas, siekiant Įstaigos tikslų.	6.1.1. Parengta efektyvi vidinės komunikacijos sistema.	Direktorius, direktoriaus pavaduotojas,

<p><i>Siekiama nuolat didinti Įstaigos darbuotojų motyvaciją, įsitraukimą į vykdomas veiklas bei lyderystę, užtikrinti profesinį augimą ir kompetencijų tobulinimą.</i></p>	<p>savo darbu, užtikrinti darbuotojų kvalifikacijos kėlimą.</p>	<p>6.2. Įstaigos personalo nuolatinio profesinio tobulėjimo užtikrinimas.</p>	<p>6.2.1. Darbuotojams organizuoti mokymai, numatyti Įstaigos kvalifikacijos kėlimo plane: 6.2.1.1. visi socialiniai darbuotojai ir socialinių darbuotojų padėjėjai dalyvavo kvalifikacijos kėlimo mokymuose (ne mažiau nei 16 val. per metus); 6.2.1.2. Visi administracijos darbuotojai kasmet dalyvauja kvalifikacijos kėlimo mokymuose. 6.2.1.3. Ne mažiau 30 proc. kitų pareigybių darbuotojų dalyvavo kompetencijų tobulinimo mokymuose, atsižvelgiant į jų darbo sritis.</p>	<p>socialinio darbo organizatorius, psichologas, ūkio dalies vedėjas</p>	
		<p>6.3. Psichosocialinės rizikos valdymo Įstaigoje užtikrinimas.</p>	<p>6.3.1. Nuolat organizuojami mokymai atsakingiems darbuotojams Įstaigos psichosocialinės rizikos valdymo tematika.</p>		
		<p>6.4. Įstaigos personalo pasitenkinimo ir motyvacijos darbui užtikrinimas.</p>	<p>6.4.1. Kiekvienais metais atliekamos Įstaigos darbuotojų apklausos dėl pasitenkinimo savo darbu ir darbo sąlygomis, įvertinami šių apklausų rezultatai. Pagal galimybes stengiamasi atsižvelgti į darbuotojų pageidavimus.</p>		

7.	<p>Socialinė atsakomybė ir skaidrumas. <i>Siekama, kad Įstaiga veiktų vadovaudamasi veiklos skaidrumo principais, viešai skelbtų teisės aktais nustatytą, patvirtintą bei objektyvią informaciją (susijusią su Įstaigos veikla), nuolat atnaujintų viešai skelbiamą informaciją.</i></p>	<p>Užtikrinti informacijos prieinamumą apie Įstaigos veiklą ir teikiamas paslaugas.</p>	<p>7.1. Informacijos apie Įstaigos veiklą ir teikiamas paslaugas viešinimas.</p>	<p>7.1.1. Nuolat atnaujinama informacija apie Įstaigos veiklą savo internetinėje svetainėje ir socialinio tinklo Facebook paskyroje. 7.1.2. Savalaikiai viešinama informacija apie Įstaigos veiklą socialinėse medijose. 7.1.3. Kartą per metus informacija pateikiama darbuotojams, paslaugų gavėjams ir/ar jų artimiesiems apie Įstaigos veiklos įgyvendinimo rezultatus. 7.1.4. Kiekvienais metais organizuojami ne mažiau 3 susitikimai su kitų įstaigų ir organizacijų darbuotojais, siekiant pasidalinti „gerąja patirtimi“.</p>	<p>Direktorius, direktoriaus pavaduotojas, socialinio darbo organizatorius, socialinių programų koordinatorius</p>	
			<p>7.2. Vykdoma visuomenės informavimo priemonėse pateikiamos informacijos apie Įstaigos veiklą stebėseną ir analizę.</p>	<p>7.2.1. Kiekvienais metais rengiama visuomenės informavimo priemonėse skelbtos informacijos apie Įstaigos veiklą stebėsenos ir analizės ataskaita.</p>		
8.	<p>Išorinio finansavimo galimybių vertinimas. <i>Siekama vertinti realias galimybes pasinaudoti Europos Sąjungos struktūrinių fondų ar kitų išorės finansuotojų lėšomis Įstaigos veiklos tikslams pasiekti.</i></p>	<p>Paslaugų teikimo ir darbo sąlygų aplinkos gerinimas.</p>	<p>8.1. Pateikti paraišką saulės elektrinių įrengimo finansavimui gauti pagal Įstaigos galimybes ir poreikį.</p>	<p>8.1.1. Pateikta paraiška saulės elektrinių įrengimo finansavimui gauti.</p>	<p>Direktorius, Ūkio dalies vedėja</p>	<p><u>Rizikos valdymas:</u> Pateikta paraiška gali būti nepatvirtinta dėl neatitikimo saulės elektrinių įrengimo reikalavimams (pvz., dėl netinkamo Įstaigos pastato stogo ir pan.).</p>

9.	<p>Puoselėti socialiai atsakingą partnerystę. <i>Siekiama bendradarbiauti su Vilniaus miesto savivaldybe ir Lietuvos Respublikos bei užsienio šalių neįgaliųjų organizacijomis ir įstaigomis, dirbančiomis socialinių paslaugų teikimo neįgaliesiems srityje, taip pat su kitomis įstaigomis ir organizacijomis, dirbančiomis kultūros, meno ir švietimo srityse.</i></p>	<p>Vystyti bendradarbiavimo ryšius.</p>	<p>9.1. Organizuojami ir vykdomi bendradarbiavimo ryšiai su Vilniaus miesto, šalies ir užsienio įstaigomis.</p>	<p>9.1.1. Vykdytos veiklos ir plėtojami bendradarbiavimo ryšiai su įstaigomis bei organizacijomis, teikiančiomis socialines, švietimo, sveikatos paslaugas.</p>	<p>Direktorius, direktoriaus pavaduotojas, socialinio darbo organizatorius, socialinio programų koordinatorius, vyresn. socialiniai darbuotojai, užimtumo specialistai</p>	
----	---	---	---	---	--	--